



Wijkanalyse Schenkel 2009

Inhoud

1. Fysieke Omgeving	4
1.1 Ligging	4
1.2 Woningen	5
1.3 Commerciële voorzieningen	7
1.4 Inrichting openbaar gebied	7
1.5 Verkeersontsluiting en parkeren	8
1.6 Hinder	9
1.7 Speelplekken	10
1.8 Waardering voorzieningen	12
1.9 Samenvatting	12
2. Sociaal- demografische typering	14
2.1 Opbouw van de wijk	14
2.2 Sociale bevolkingskenmerken	15
2.3 Inkomen en werkgelegenheid	17
2.4 Gezondheid en zorg	17
2.5 Onderwijs	18
2.6 Leefbaarheid en veiligheid	18
2.7 Sociale voorzieningen en activiteiten	21
2.8 Maatschappelijke participatie/ betrokkenheid bewoners	22
2.9 Ontwikkelingen in de wijk	22
2.10 Samenvatting	22
3. SWOT en aanbevelingen	25
3.1 SWOT	25
3.2 Aanbevelingen	25
Bronvermelding	26

Inleiding

In het kader van het plan van aanpak Effectief wijkgericht werken wil de gemeente Capelle aan den IJssel een nieuwe werkwijze invoeren voor het wijkgericht werken. Hiervoor is de wijk Schenkel als pilot gekozen. In de nieuwe werkwijze is opgenomen dat de inwoners van de wijken zelf een toekomstagenda op gaan stellen. In de toekomstagenda worden ambities, knelpunten en zorgen op buurt- en wijkniveau verzameld en geclusterd door bewoners. Dit vindt één keer per 4 jaar plaats. Deze wordt ook besproken met de maatschappelijke organisaties. Als input voor de toekomstagenda dient deze wijkanalyse.

In de wijkanalyse wordt zo nauwkeurig mogelijk de stand van zaken in beeld gebracht op de diverse aspecten die het hart en het gezicht van de wijk bepalen. Voor het verzamelen van de gegevens zijn verschillende bronnen gebruikt zoals de Buurtmonitor 2008, de Bewonersenquête 2007, het jongerenonderzoek Verweij & Jonker 2009 en de Leefbaarometer VROM. Maar ook externe informatie van verschillende maatschappelijke organisaties zoals Com•Wonen, LinC, de politie, het Meldpunt en Stichting DOCK is meegenomen.

Leeswijzer

De wijkanalyse bestaat uit drie hoofdstukken.

Hoofdstuk 1 beschrijft de fysieke omgeving van de wijk Schenkel. Hierbij wordt ingegaan op aspecten als de ligging, het soort woningen, commerciële voorzieningen, de inrichting van het openbaar gebied en verkeersontsluiting. Daarnaast wordt aandacht besteed aan (geluids- en afval-) hinder en de aanwezige speelplekken.

Hoofdstuk 2 gaat in op de sociaal- demografische kenmerken. Hierbij wordt gekeken naar de bevolkingsopbouw van de wijk, bevolkingskenmerken, inkomen en werkgelegenheid, gezondheid en zorg en onderwijs. Daarnaast wordt de leefbaarheid en veiligheid, sociale voorzieningen en de betrokkenheid van bewoners beschreven. Als laatste zijn de ontwikkelingen in de wijk genoemd.

In het derde hoofdstuk wordt de analyse samengevoegd in een SWOT en worden er aanbevelingen gegeven.

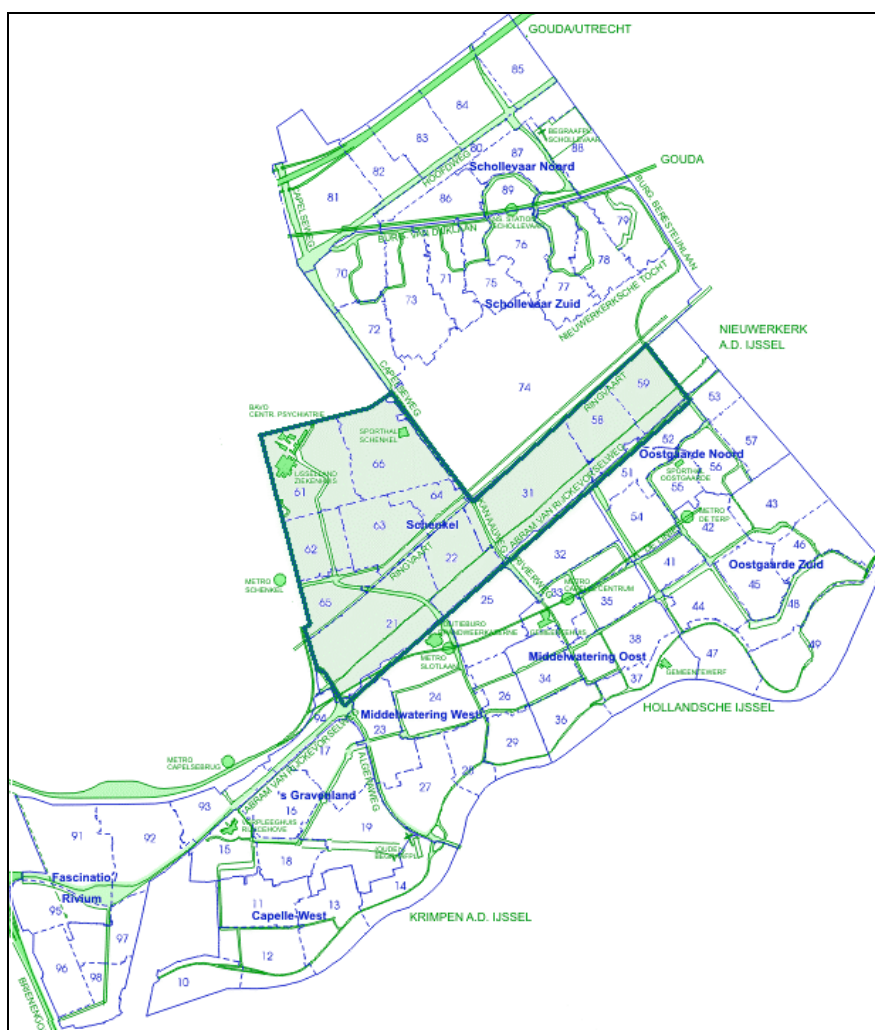
1. Fysieke Omgeving

Dit hoofdstuk beschrijft de fysieke omgeving van de wijk Schenkel. Hierbij wordt ingegaan op aspecten als de ligging, het soort woningen, commerciële voorzieningen, de inrichting van het openbaar gebied en verkeersontsluiting. Daarnaast wordt aandacht besteed aan (geluids- en afval-) hinder en de aanwezige speelplekken.

1.1 Ligging

De wijk Schenkel is een kleinere wijk van Capelle aan de IJssel, met 6.118 inwoners. Schenkel wordt in het westen en noorden begrensd door de gemeentegrens met Rotterdam en door de Kanaalweg in het oosten. In deze wijkanalyse is ervoor gekozen om de 's-Gravenweg en omgeving onder Schenkel te laten vallen, zoals de Buurtmonitor ook doet. Dit deel beslaat het gebied tussen de ringvaart en de Abram van Rijkevorselweg van Rotterdam tot aan Nieuwerkerk aan den IJssel.

In totaal liggen er 7 buurten in de wijk Schenkel; in het zuiden 's Gravenweg- West en 's Gravenweg- Oost, en naar het noorden de Molenbuurt, Florabuurt, Bloemenbuurt- West, Bloemenbuurt- Oost en de buurt Akker/Haagwinde. Het Sportpark Schenkel ligt in het noordoosten van de wijk.



Figuur 1 Overzichtskartaar gemeente Capelle aan den IJssel met de wijk Schenkel

1.2 Woningen

De wijk Schenkel bestaat uit verschillende woonmilieus, er is een grote diversiteit aan soorten woningen. Woningen in Schenkel zijn gemiddeld ouder dan in de rest van Capelle, met uitzondering van Molenbuurt. In Schenkel is 23 procent van de woningen ouder dan 50 jaar tegenover gemeentebreed slechts 6 procent. Van alle woningen ouder dan 50 jaar staat 38 procent in Schenkel. Veel woningen in de wijk zijn gebouwd tussen 1960-1980. In totaal zijn er 2.794 woningen (Buurtmonitor 2008), en de wijk Schenkel neemt qua grootte daarmee de 6^e plaats van Capelle in. De inwoners van Schenkel beoordelen de kwaliteit van de woningen in de buurt redelijk goed, de woningen worden gewaardeerd met een 7,2, terwijl de eigen woningen een 7,6 als cijfer krijgen (Bewonersenquête 2007).

's-Gravenweg- Oost en 's Gravenweg- West zijn voornamelijk opgebouwd uit lintbebouwing in verschillende stijlen en verschillende bouwjaren. 's Gravenweg- West is de kleinste buurt met in totaal 103 woningen. Hiervan is bijna de helft voor 1959 gebouwd en 40 woningen na 1990. In 's Gravenweg- Oost staan 106 woningen, waarvan driekwart van voor 1959 is. In de loop der jaren zijn haaks op deze wegen straten of kleinere buurten ontstaan. De woningen langs de Bermweg en 's-Gravenweg zijn overwegend (dure) koopwoningen. In het 's-Gravenweg- West gebied is in de jaren 60 het 's Gravenpark ontwikkeld met voor die tijd luxe bungalows, gevolgd door de herontwikkeling van een bedrijfsterrein aan de 's-Gravendreef tot woningbouw in de duurdere prijsklasse. Op dit moment worden 29 woningen in de zeer dure prijsklasse opgeleverd in het Wegelingpark en is nog een woningbouwproject van 60 dure vrijstaande woningen en 20 appartementen, het project Oeverrijk in voorbereiding. Langs de Ringvaart liggen enkele woonboten. In het gebied zijn ook een aantal historisch waardevolle gebouwen en monumenten te vinden. De Bermweg strekt zich met een aansluitende lintbebouwing uit van west naar oost en kenmerkt zich door veel traditionele dorpsbebouwing van vrijstaande woningen en blokjes van maximaal 4 woningen die duidelijk door één architect zijn gebouwd. Dichter bij de Kanaalweg gaat de woonbebouwing over in woningen in combinatie met kleine bedrijffjes en winkels.

De Bloemenbuurt en de Florabuurt worden gekenmerkt door een rechthoekige 'stempel'-structuur daterend uit de jaren vijftig en zestig. Deze buurten zijn ruim en groen van opzet en bestaan overwegend uit huurwoningen. De Bloemenbuurt bestaat voor een deel uit kleine eengezinswoningen en portiekwoningen. In het westelijk deel van de buurt zijn 32% van de woningen eigen woningen. In het oostelijk deel wordt 90% van de woningen verhuurd door Com•wonen of particuliere eigenaren. Aan het Meidoornveld ligt het eerste naoorlogse gebied van Capelle, waar eind jaren 90 na sloop van portiekflats vervangende nieuwbouw plaatsvond in de vorm van eengezinswoningen en nieuwe galerijflats. De woningen in de Bloemenbuurt zijn over het algemeen klein en woontechnisch verouderd, met uitzondering van een deel van het particuliere bezit aan de Goudenregenstraat. De meeste woningen zijn voor 1959 gebouwd. In deze buurt vindt vervangende nieuwbouw plaats in samenhang met de herontwikkeling van het terrein van een voormalige rioolwaterzuivering en gemeentelijke opslagplaats aan de Narcisstraat. De Florabuurt bestaat vrijwel uitsluitend uit middel- en hoogbouw, grotendeels huurwoningen. De huurwoningen zijn voor het grootste deel in bezit van de woningbouwcorporatie Com•wonen, de hoogbouw aan de Dotterlei is in bezit van de particuliere verhuurder Stienstra Beheer.

De Florabuurt is de grootste buurt van Schenkel met 848 woningen, die gebouwd zijn in de jaren '60 en '70. Het betreffen uitsluitend portiek-etagewoningen, grotendeels huurwoningen in bezit van woningcorporatie Com•wonen. Langs de zijkant van de Florabuurt zijn enkele bedrijven en maatschappelijke instellingen gevestigd.

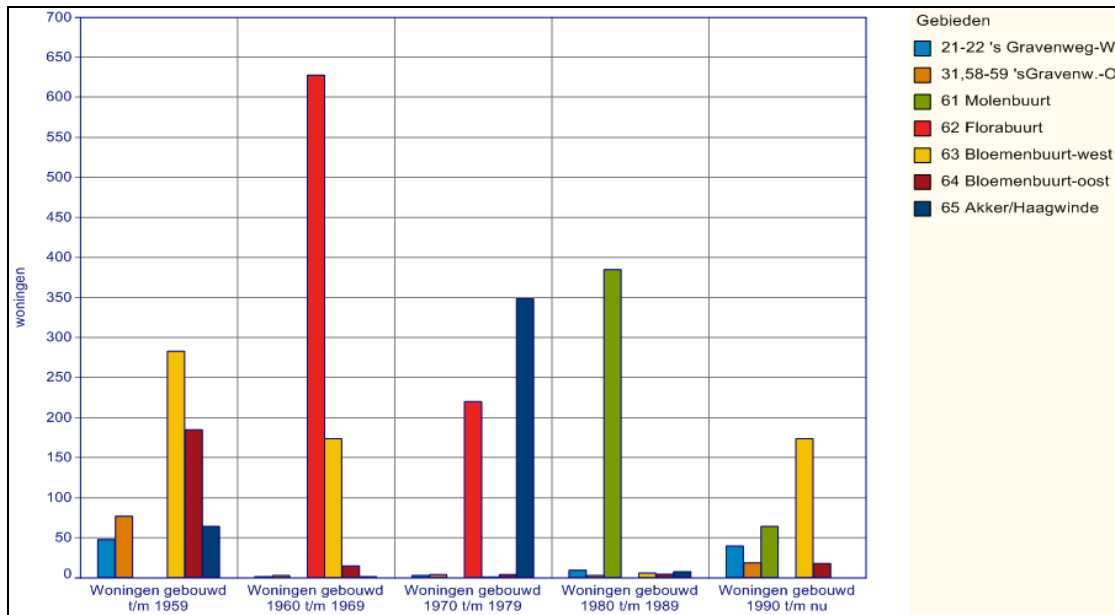
Kenmerkend voor de Molenbuurt is dat bij de ontwikkeling van de buurt de woningen via een eilandenstructuur zoveel mogelijk met de tuinen aan het water zijn gelegen en het openbaar gebied is

ingericht als woonef. In deze buurt staan vrijwel uitsluitend koopwoningen. Een klein aantal woningen, 6%, wordt verhuurd door particuliere eigenaren.

De kleine Akker-/Haagwinde buurt in het zuidwesten van Schenkel is uit de jaren '70. Het bestaat uit vier hoge flats. De appartementen in deze flats waren huur, maar worden door de particuliere eigenaar nu verkocht. Inmiddels is 68% van de woningen in deze buurt een koopwoning.

Bouwjaar woningen

Vergeleken met de overige wijken in Capelle staan in Schenkel relatief de oudste woningen, op Capelle-West na (gemiddeld 38 jaar oud) (Buurtmonitor 2008).



Figuur 2 Ouderdom woningen per woonbuurt in de wijk Schenkel (Buurtmonitor 2008)

Eigendomsverhouding

Schenkel behoort tot de vier wijken in Capelle waar het aandeel koopwoningen zo rond de 40% ligt. De Molenbuurt bestaat bijna helemaal uit koopwoningen (94%). In de Florabuurt staan bijna alleen huurwoningen (93%). In de rest van de buurten zijn de huur- en koopwoningen wat meer gemengd. Com•wonen is de enige woningcorporatie die woningen verhuurt in Schenkel. Er zijn ook particuliere verhuurders actief. De huurwoningen van de Akkerwinde in de Akkerwinde/Haagwinde zijn bijvoorbeeld sinds de jaren 90 in handen van een particuliere verhuurder, Stienstra Beheer, die deze huurwoningen verkocht. Daardoor zijn in deze flats inmiddels circa 80 woningen verkocht (Buurtmonitor 2008).

Woningtype

In Schenkel komen de verschillende woningtypes in ruime mate voor. Vergeleken met het gemiddelde van de gemeente staan er in Schenkel relatief weinig rijtjeswoningen (28% ten opzichte van 39% gemiddeld) en veel (half) vrijstaande woningen (14% tegenover 7% gemiddeld). 23% van de woningen in Schenkel bestaat uit etagewoningen zonder lift, en 34% uit etagewoningen met lift. Alleen het aandeel bejaardenwoningen is wat laag (1% tegenover 4% gemiddeld). Deze staan voornamelijk in de Bloemenbuurt- West. In 's Gravenweg- West staan bijna alleen maar (half)vrijstaande woningen.

Economische waarde

Doordat er in Schenkel relatief veel (half)vrijstaande woningen staan, is de gemiddelde economische waarde van eigen woningen ook hoog (€ 316.663,-) vergeleken met de overige wijken in Capelle (gemiddeld € 250.796,-). De hoge gemiddelde economische waarde komt voornamelijk voort uit het feit dat in de buurten 's Gravenweg- West en - Oost een aantal dure woningen ligt. Alleen de huizen in Fascinatio/ Rivium hebben nog een hogere gemiddelde economische waarde (€ 348.644,-). Huizen in de Florabuurt hebben de laagste waarde van de wijk (€ 141.947,-). Daarnaast heeft Schenkel het grootste gemiddelde perceelsoppervlak (422m²), wat ook weer voornamelijk komt door de lintbebouwing in 's Gravenweg- West (Buurtmonitor 2008).

1.3 Commerciële voorzieningen

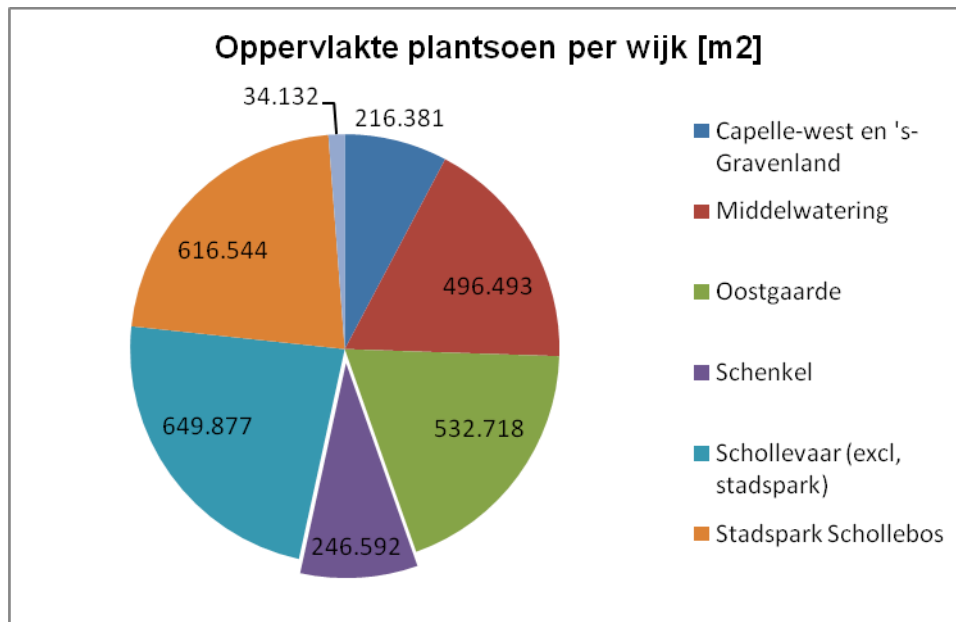
Voor de dagelijkse en een aantal niet dagelijkse boodschappen kunnen de bewoners van Schenkel heel goed terecht in de eigen wijk. De bewoners geven hier dan ook een rapportcijfer 7,4 voor (Bewonersenquête 2007). Er bevinden zich twee kleinere winkelcentra in de wijk. In de Florabuurt ligt het buurtwinkelcentrum De Wingerd met een beperkt aantal winkels waaronder een grote supermarkt. Met circa 5 winkels heeft dit steunpunt de kleinste winkelconcentratie in de wijk. Daarnaast ligt in de Bloemenbuurt aan de Bermweg het buurtwinkelcentrum De Schenkel dat een gevarieerd winkelaanbod heeft waaronder sinds enkele jaren een discountsupermarkt. Dit centrum heeft de functie van boodschappen doen en recreatief winkelen. Om de hoek van de Bermweg aan de Kanaalweg liggen langs deze drukke verkeersader ongeveer 10 winkels verspreid. Er zitten veel niet-dagelijkse aanbieders en dienstverlenende bedrijven. Ook zijn her en der in Schenkel horecagelegenheden te vinden. Voor de overige boodschappen zijn de andere winkelcentra van Capelle, het Alexandrium of het centrum van Rotterdam goed bereikbaar.

1.4 Inrichting openbaar gebied

De wijk Schenkel is een wijk met een scala aan woonmilieus variërend van straatjes met kleine eengezinswoningen tot hoogbouw complexen in de buurt van het metrostation. Er zijn buurten met sociale woningbouw en buurten met (dure) koopwoningen. De differentiatie beperkt zich niet tot de bebouwing. De woonbebouwing van de wijk Schenkel grenst aan het Schollebos, het sportpark Schenkel en de open groenstructuur van het 's-Gravenweggebied. Het buurt- en wijkgroen varieert in beplanting en karakter van natuurlijk groen tot strakke groenstroken in delen van de woonbuurten (Beheerplan groen 2009-2010). De Molenbuurt is gebouwd op "eilanden" met veel water terwijl in andere delen van de wijk er voor Capelse begrippen relatief weinig water aanwezig is. Het 's-Gravenweggebied is in ecologisch, cultuurhistorisch en structurerend opzicht waardevol. De cultuurhistorische waarde, deels aangeduid als het slagenlandschap van dit gebied, wordt echter aangetast door de wens om meer kavels te bebouwen. In de jaren 80 is in het 's-Gravenweg- Oost gebied tussen de Kanaalweg en de gemeentegrens met Nieuwerkerk aan den IJssel een 18-holes golfbaan aangelegd. Deze golfbaan wordt wel doorsneden door een tweetal noord-zuid fietsroutes en een verbinding voor het autoverkeer.

Groenareaal

In het onderstaande figuur lijkt de wijk Schenkel in vergelijking met de overige wijken weinig groenareaal te hebben. De wijk Schollebaar is met een aandeel van 23% binnen de gemeente de wijk met het grootste areaal groen. Afgezet tegen het aantal woningen in de betreffende wijk is Schenkel echter de groenste wijk met 88 m² groen per woning. De wijken Schollebaar en Oostgaarde volgen de wijk Schenkel met 81 m² groen per woning. In onderstaande figuur is het bovenwijkse groen (zoals het sportpark Schenkel en de golfbaan) niet meegenomen.



Figuur 3 Oppervlakte plantsoen per wijk in m² (Beheerplan Groen 2009-2010)

Waardering onderhoud groen

Uit de bewonersenquête 2007 blijkt dat de Capellenaren het onderhoud van het openbaar groen waarderen met een rapportcijfer 6,1. Per wijk is het verschil in waardering groot en binnen de wijk zijn er per buurt ook grote verschillen in cijfers te zien. Schenkel scoort net iets boven het gemiddelde met een 6,4. Binnen Schenkel geven inwoners van de Bloemenbuurt- Oost het laagste cijfer aan het onderhoud, namelijk een 5,6. 's Gravenweg- Oost scoort het hoogst met een 6,9.

Recreatie

In Schenkel zijn verschillende kleine recreatiemogelijkheden. Aan de noordkant van de woonbebouwing ligt een voormalige beluchtingsvijver waarin veel gevist wordt en in de winter kan worden gebruikt als schaatsbaan. Aangrenzend ligt het grote Sportpark Schenkel aan de westkant grenst de wijk aan het Rotterdamse Sportcomplex Oosterflank. Het Schollebos, dat centraal in de gemeente ligt, is op een paar minuten loop- of fietsafstand te bereiken. In het zuiden ligt het 's-Gravenweggebied. De 's-Gravenweg is een oude weg die vanaf Rotterdam door Capelle aan den IJssel richting Nieuwerkerk aan den IJssel en verder loopt. Deze is daarom in ecologisch en cultuurhistorisch opzicht heel waardevol. In het 's-Gravenweggebied is in de jaren 80 een 18-holes golfbaan aangelegd.

In Schenkel ligt ook het Gemaal Jan Anne Beijerinck uit 1868 met een historisch museum. In 1990 is het Beijerinckgemaal buiten dienst gesteld. Het oorspronkelijke stoomgemaal heeft een bijzondere architectuur en is nu het oudst nog werkend elektrisch bediend gemaal in Nederland.

1.5 Verkeersontsluiting en parkeren

Schenkel wordt begrensd door de Prins Alexanderlaan in het westen, de Capelseweg en Kanaalweg in het oosten en door de Abram van Rijckevorselweg (N219) in het zuiden. De bereikbaarheid van Schenkel met het openbaar vervoer is goed. De wijk ligt praktisch naast metrostation Schenkel. Deze Calandlijn verbindt Schenkel met onder meer treinstation Alexander en het centrum van Rotterdam. Er rijdt tot 's avonds 20.00 uur tussen het station Schollebaar over de Capelseweg en de Bermweg een bus (lijn 29) door de wijk via het IJsselland ziekenhuis en de wijken Middelwatering en 's-Gravenlang naar het metrostation Capelsebrug. Eveneens rijdt er een bus (lijn 37) tussen het intercitystation Prins-Alexander

via het IJssellandziekenhuis over de Bermweg en de Kanaalweg via het metrostation Capelle-centrum naar het busstation in Krimpen aan den IJssel. Een derde bus (lijn 31) rijdt langs Schenkel over de Capelseweg die de Capelse wijk Oostgaarde verbindt met intercity treinstation Rotterdam-Alexander. Ook met het eigen vervoer is Schenkel goed te bereiken. De Capelseweg sluit aan op de A20 (Rotterdam-Gouda).

Waardering stallingsmogelijkheden fietsen en parkeergelegenheid auto's

In de gemeente Capelle aan den IJssel is het parkeren (nog) gratis. Wel komen er met enige regelmaat klachten van burgers binnen over parkeren in woonwijken. Deze klachten worden veroorzaakt door een tekort aan parkeerplaatsen of aan het ontbreken van parkeerplaatsen in de directe nabijheid van de woning. In het overgrote deel van Capelle is er in de woongebieden nog voldoende parkeergelegenheid aanwezig, maar door de toename van het autobezit zal het parkeren wel steeds verder onder druk komen te staan (Gemeentelijk verkeers- en vervoerplan, visie 2010-2020 Slim Reizen). De parkeergelegenheid in de wijk Schenkel wordt iets beter gewaardeerd (6,1) dan gemiddeld (5,9).

Door de aanwezigheid van het IJssellandziekenhuis in de Molenbuurt staat het parkeren in deze buurt tijdens de openingsuren en in mindere mate tijdens de bezoeken aan het begin van de avond extra onder druk. Inmiddels heeft het IJssellandziekenhuis besloten om de parkeervoorzieningen aanzienlijk uit te breiden en in samenhang hiermee betaald parkeren in te voeren. De bewoners van de Molenbuurt zullen van de gemeente parkeervergunningen ontvangen waarmee de parkeeroverlast in deze buurt naar verwachting opgelost zal worden.

De stallingsmogelijkheden voor fietsen waarderen de inwoners van de gemeente gemiddeld met een rapportcijfer van 5,2, Schenkel ligt hier iets onder met een 5,1.

	Parkeergelegenheid voor auto's (rapportcijfer)	Stallingsmogelijkheden fietsen (rapportcijfer)
21-22 's Gravenweg- West	6,6	4,8
31,58-59 's Gravenweg- Oost	5,1	4,5
61 Molenbuurt	4,1	4,4
62 Florabuurt	7,1	4,9
63 Bloemenbuurt-west	6,5	5,6
64 Bloemenbuurt-oost	6	5,2
65 Akker/Haagwinde	6,8	6,3
Totaal	6,1	5,1

Tabel 1 Rapportcijfers stallingsmogelijkheden fietsen en parkeergelegenheid voor auto's per woonbuurt wijk Schenkel (Bewonersenquête 2007)

1.6 Hinder

Net als in veel andere woonwijken is er ook in de wijk Schenkel sprake van een bepaalde mate van hinder. Dit kan betrekking hebben op zichtbare dingen, zoals zwerfvuil en hondenpoep, maar ook op geluidsoverlast.

Vervuiling

Meer dan de helft van de inwoners (57%) van Schenkel ervaart dat er zwerfvuil in de buurt voorkomt. Dit is iets minder dan de gemiddelde score in de gemeente. Schenkel heeft ook enige hinder van verkeerd geplaatst vuilnis. 43% van de bewoners vindt dat dit voorkomt in de buurt, ten opzichte van 53% gemiddeld in de gemeente. Wat betreft de hondenpoep op de straat scoort Schenkel relatief laag. 60%

van de inwoners vindt dat er hondenpoep op straat voorkomt, terwijl het stadsgemiddelde 70% is. De hinder van graffiti en vandalisme is het laagst in Schenkel binnen de gemeente, met uitzondering van Fascinatio. Volgens 47% van de inwoners van Schenkel komt graffiti en vandalisme in de wijk voor, terwijl het Capelse gemiddelde 58% is.

Geluidsoverlast en overige overlast

Over het algemeen ervaren de inwoners van Schenkel minder hinder van vervuiling dan in andere wijken. Dit is met geluidsoverlast en overige overlast echter niet het geval. Maar liefst 20% van de inwoners ervaart drugsoverlast, de hoogste score van de gemeente. Ook ondervinden veel mensen geluidsoverlast, namelijk 35%. Alleen in Oostgaarde- Noord ervaren meer inwoners geluidsoverlast. Ook overlast van omwonenden komt veel voor in de wijk Schenkel. 33% van de inwoners ervaart overlast van omwonenden, ten opzichte van 29% gemiddeld. Maar het vaakst ervaren inwoners in Schenkel overlast van jongeren, meer dan de helft van de inwoners (55%) heeft hier mee te maken. Daarnaast is bekend dat de Molenbuurt lichtoverlast ervaart van de sportvelden in de avonden.

1.7 Speelplekken

De wijk Schenkel heeft 22 speelplaatsen (Beheerplan speelplaatsen 2009-2010). Deze zijn niet gelijkmatig verdeeld over de buurten. De kwaliteit en aanwezigheid van de speelmogelijkheden worden niet goed beoordeeld door de inwoners van Schenkel, zij geven hiervoor slechts een rapportcijfer 5,7 (Bewonersenquête 2007).

Spelen in Molenbuurt

In de Molenbuurt zijn 13 formele speelplaatsen, waarvan acht voor kinderen (0 t/m 5 jaar), één voor jeugdigen (6 t/m 11 jaar), twee voor 0 t/m 11 jaar en twee voor 6 t/m 18 jaar. Er wonen circa 50 kinderen en 86 jeugdigen. Er is hier (ook gezien het kinderaantal) voor de kinderen en jeugd voldoende speelruimte op straat, in de hofjes en in de groenstroken langs de rand van de buurt. Voor het trappen van een balletje moet de jeugd naar het trapveld Schenkel noord in het sportpark Schenkel of het trapveld ten noorden van de Jasmijnsingel en Leidingenstrook Schenkel



Figuur 4 Speelplek Korenmolen 46

bij het nieuwe rioolgemaal ten noorden van de Bloemenbuurt. De plekken Beltmolen 105 en Papiermolen 22 zijn informele speelplekken. Dit zijn speelruimten waar de doelgroep leeft, woont en (veilig) kan spelen, zoals de straat, de stoep, het plantsoen en het water, maar waar geen specifieke speeltoestellen staan. Gezien de afname van het aantal kinderen worden steeds meer speelplekken informeel.

Spelen in Florabuurt

In de Florabuurt bevinden zich twee formele speelplekken van de gemeente, het trapveld/basketveld (6 t/m 18 jaar) aan de Bongerd/ Dotterlei en de Wilgenhoek 31 (0 t/m 11 jaar). Er wonen hier 139 kinderen en 182 jeugdigen. De informele speelruimte in deze buurt is ruim voldoende. De straten, groene ruimte rond de flats en schoolpleinen aan de Bongerd geven ruimte en mogelijkheden voor informeel spel. Veel van de speelplekken hier liggen op het eigendomsgebied van de woningbouwvereniging Com•wonen, waaronder een jeu-de-boules-baan aan de Dotterlei. De meeste speltoestellen zijn de afgelopen jaren door Com•wonen vernieuwd en van hoogwaardige en uitdagende kwaliteit.

Spelen in Bloemenbuurt-west

In de Bloemenbuurt- west zijn vier gemeentelijke speelplekken, één voor kinderen, één voor jeugdigen, één voor 0 t/m 11 jaar en één voor 0 t/m 18 jaar. Er wonen circa 98 kinderen en 100 jeugdigen in de Bloemenbuurt- west. De informele speelruimte in deze buurt is voldoende. Belangrijke onderdelen hierin zijn het Ericaplein, de groenstrook aan de Violierstraat, de groenstroken aan de rand van de buurt langs het water en de stoepen, straten en tuinen. De meeste kinderen wonen in de Goudenregenstraat, Violierenstraat en Meidoornveld.

Spelen in Bloemenbuurt-oost

Er zijn diverse speelplekken in de Bloemenbuurt- oost. Er is één speelplek voor kinderen, één voor jeugdigen en één voor jongeren. Er wonen hier circa 20 kinderen en 25 jeugdigen. De informele speelruimte is in deze buurt aan de krappe kant. De oudere jeugd heeft nog de uitloop naar de sportvelden (JOP sportpark Schenkel en trapveld Sportpark Schenkel/ Jasmijnsingel), maar de jongere jeugd en kinderen moeten het doen met de tuinen en straten. Eerder was er nog een speeltuin tussen de woningen van de Bloemensingel en het winkelcentrum aan de Bermweg.



Figuur 5 JOP Sportpark Schenkel

Spelen in Akker/Haagwinde

In deze buurt wonen circa 12 kinderen en 28 jeugdigen. Er is hier in de tuinen, op straat en in het openbaar groen ruim voldoende informele speelruimte. De kinderen en jeugd wonen verspreid over de buurt. Er liggen twee speelplekken die geschikt zijn voor kinderen (Haagwinde) en jeugd (Bermweg 92).

Spelen in 's Gravenweg- West

Er wonen hier circa 17 kinderen en 26 jeugdigen. Het aantal kinderen in deze buurt zal altijd ongeveer gelijk blijven of iets afnemen. De informele speelruimte voor de kinderen en jeugd wordt voornamelijk gevormd door de grote tuinen en de doodlopende straten. De kinderen en jeugd wonen te verspreid om een locatie voor een speelplek aan te kunnen wijzen. Ook is er een goede uitloop naar speelplek Bloemensingel 35 en de plek in het Wegelingpark.

Spelen in 's Gravenweg- Oost

In 's Gravenweg- Oost wonen circa 10 kinderen en 15 jeugdigen. Het aantal kinderen in deze buurt zal altijd ongeveer gelijk blijven of iets afnemen. De informele speelruimte voor de kinderen en jeugd wordt voornamelijk gevormd door de grote tuinen. De kinderen en jeugd wonen te verspreid om een locatie voor een speelplek aan te kunnen wijzen. Voor de kinderen aan de 's-Gravenweg- Oost is er keuze tussen de speelvoorzieningen bij de Schermerhoek, het Stadsdeelpark bij het pannenkoekhuis of de speelplaats achter Bloemensingel 35.

1.8 Waardering voorzieningen

Hieronder geven wij een overzicht van de waardering van de aanwezige voorzieningen door bewoners.

Woonbuurten	's Graven weg- West	's Graven weg- Oost	Molen- buurt	Flora - buurt	Bloemen buurt- West	Bloeme nbuurt- Oost	Akker/ Haag- winde	Totaal
Aanwezigheid speelmogelijkheden	3,7	3,6	6,4	6,2	5,6	5,5	5,3	5,8
Inrichting speelmogelijkheden	3,7	3,6	6,2	6	5,6	5,6	5,5	5,7
Onderhoud speelmogelijkheden	3,8	3,8	5,7	5,6	6,1	5,6	5,6	5,6
Jeugdvoorzieningen/ -activiteiten	4,9	3,9	5,3	5,1	5,4	4,8	5,6	5,2
Ouderenvoorzieninge n/ activiteiten	4,7	4,6	5,5	5,6	6,2	5,5	6,2	5,7
Gezondheidsvoorzien ingen	7,1	6,5	7,7	6,9	7,5	7,2	7,3	7,3
Welzijnsvoorzieninge n	5,8	4,8	6,2	6,1	6,4	6,1	6,4	6,2
Sportvoorzieningen in buurt	6	4,9	6,1	6,1	6,3	6,3	6,2	6,1
Winkels dagelijkse boodschappen	7,5	7,1	7,4	7,2	7,8	7,5	7,3	7,4

Tabel 2 Waardering voorzieningen per woonbuurt in de wijk Schenkel (Bewonersenquête 2007)

1.9 Samenvatting

De wijk Schenkel bestaat uit zeven buurten en ligt in het centrum van de gemeente Capelle aan den IJssel. In de wijk is een grote diversiteit aan woningen. In Schenkel zijn de huizen gemiddeld ouder dan in de rest van Capelle. Schenkel behoort tot de vier wijken in Capelle waar het aandeel koopwoningen zo rond de 40% ligt. Vergeleken met het gemiddelde van de gemeente staan er in Schenkel relatief weinig rijtjeswoningen en veel (half)vrijstaande woningen. De gemiddelde economische waarde van eigen woningen in Schenkel is hoog vergeleken met de overige wijken in Capelle.

Voor de dagelijkse en niet dagelijkse boodschappen kunnen de bewoners van Schenkel goed terecht in de eigen wijk. Er bevinden zich twee kleinere winkelcentra in de wijk en een aantal horecagelegenheden. Voor de overige boodschappen zijn de andere winkelcentra van Capelle, het Alexandrium of het centrum van Rotterdam goed bereikbaar.

De wijk Schenkel heeft parken, sportvelden, buurt- en wijkgroen variërend in beplanting en karakter. Afgezet tegen het aantal woningen in de betreffende wijk is Schenkel de groenste wijk van de gemeente.

Schenkel waardeert het onderhoud van het openbaar groen net iets boven het gemiddelde.

In en rond Schenkel zijn verschillende recreatiemogelijkheden. In de buurt liggen het grote Sportpark Schenkel, het Schollebos en het Gemaal Jan Anne Beijerinck met een historisch museum.

De bereikbaarheid van Schenkel met het openbaar vervoer is goed. De wijk ligt vlakbij metrostation Schenkel. Ook met het eigen vervoer is Schenkel goed te bereiken. De parkeergelegenheid wordt iets beter gewaardeerd dan het gemiddelde. De stallingmogelijkheden voor fietsen waarderen de inwoners van Schenkel juist minder hoog.

Over het algemeen ondervinden de inwoners van Schenkel minder hinder van vervuiling dan in andere wijken. Wel ervaren veel inwoners drugsoverlast en geluidsoverlast. Jongerenoverlast wordt het vaakst geconstateerd.

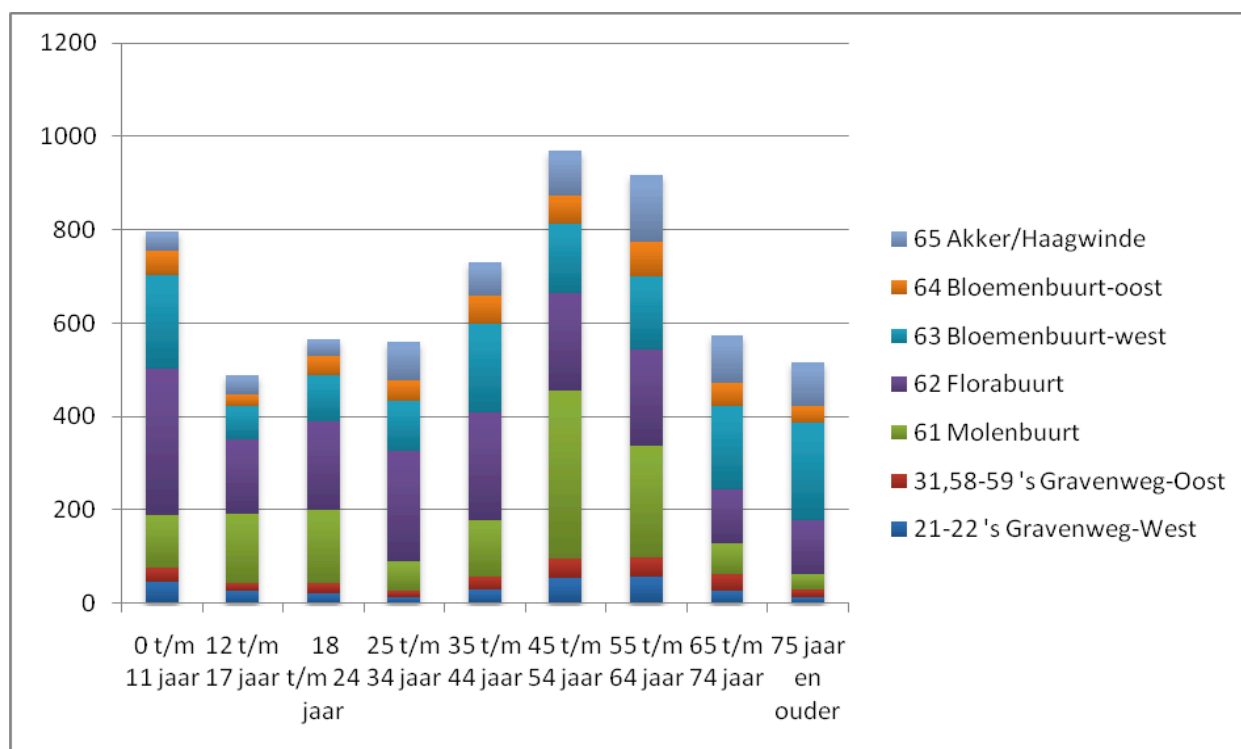
De wijk Schenkel heeft 22 speelplaatsen voor verschillende doelgroepen. De Molenbuurt heeft het meeste aantal speelplekken, terwijl aan de 's Gravenweg (Oost en West) geen speelplekken te vinden zijn. De kwaliteit en aanwezigheid van speelmogelijkheden worden laag gewaardeerd door de inwoners.

2. Sociaal- demografische typering

Hiervoor is de fysieke omgeving beschreven van de wijk Schenkel, dit hoofdstuk gaat in op de sociaal-demografische kenmerken. Hierbij wordt gekeken naar de bevolkingsopbouw van de wijk, bevolkingskenmerken, inkomen en werkgelegenheid, gezondheid en zorg en onderwijs. Daarnaast wordt de leefbaarheid en veiligheid, sociale voorzieningen en de betrokkenheid van bewoners beschreven. Als laatste zijn de ontwikkelingen in de wijk genoemd.

2.1 Opbouw van de wijk

In het vorige hoofdstuk is er al kort ingegaan op het aantal kinderen en jeugd in de verschillende buurten van Schenkel. In deze paragraaf wordt een compleet overzicht gegeven van de bevolkingsopbouw in Schenkel. In totaal wonen er 6.118 inwoners in de wijk Schenkel (Buurtmonitor 2009).



Figuur 6 Bevolkingsopbouw Schenkel naar leeftijd per buurt (Buurtmonitor 2009)

Uit bovenstaand figuur is af te lezen dat Schenkel een vrij evenredige bevolkingsamenstelling heeft, alleen de groep 45 t/m 54 jaar is relatief groot. In de Bloemenbuurt- West wonen procentueel gezien de meeste ouderen, 15% is hier ouder dan 75 jaar. In dit gedeelte van de wijk staat het ouderencomplex Schinckelhove en de galerijflat aan het Meidoornveld dat erg in trek is bij de ouderen vanaf 55 jaar. In 's Gravenweg- West is de groep 55 t/m 64 jaar het grootst, deze groep omvat 22% van de inwoners. In geen andere buurt is dit getal zo hoog. In de Florabuurt wonen de meeste kinderen, hier is 17,9% van de bevolking jonger dan 12 jaar.

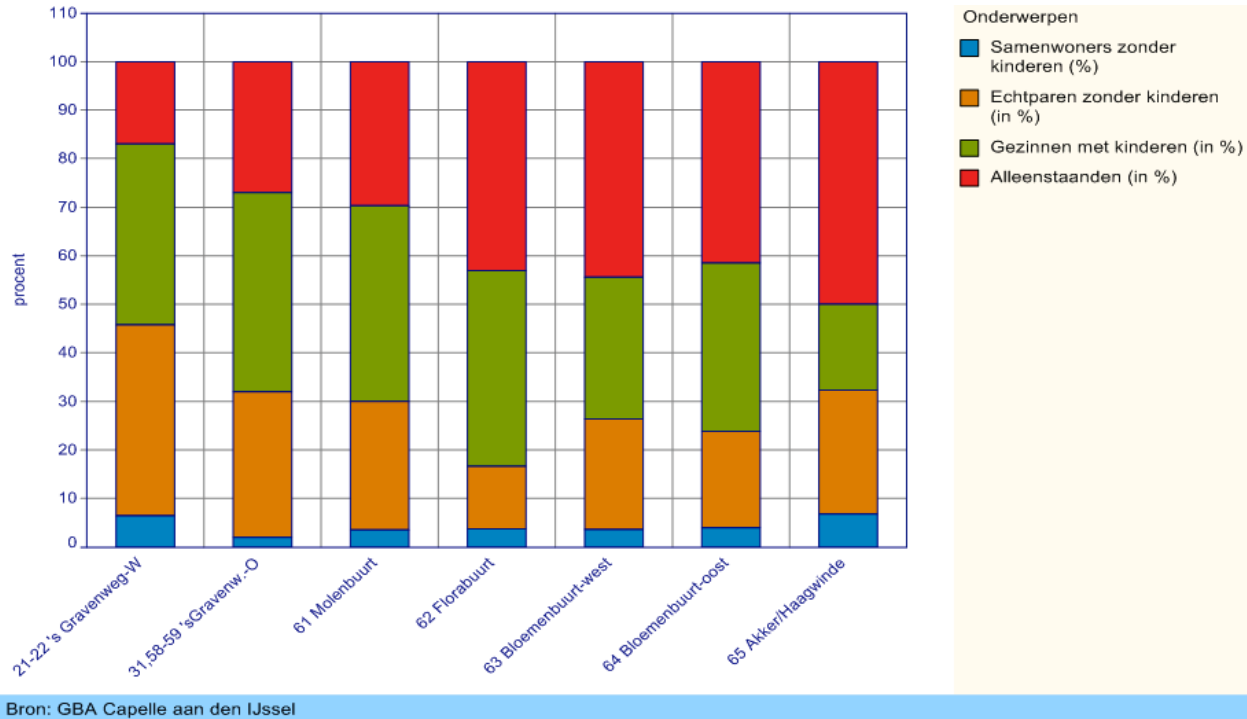
Het aantal jongeren van 0 t/m 24 jaar in de wijk is gelijk aan het Capelse gemiddelde (29,5%), maar er zijn grote verschillen tussen buurten onderling: Florabuurt (38%), Akker/Haagwinde (16,3%).

2.2 Sociale bevolkingskenmerken

Naast leeftijdsopbouw zijn er nog andere sociale kenmerken waarop de bevolking ingedeeld kan worden, zoals etniciteit en huishoudensamenstelling.

Huishoudensamenstelling

In Schenkel wonen in totaal 2.939 huishoudens. De samenstelling van huishoudens binnen de buurten van Schenkel is divers.



Figuur 7 Samenstelling huishoudens per buurt (Buurtmonitor 2009)

De wijk bestaat uit 1.003 huishoudens met kinderen (34%), 631 echtparen zonder kinderen (21%), 125 samenwoners zonder kinderen (5%) en 1.180 alleenstaanden (40%). Deze cijfers komen overeen met het gemiddelde van de hele gemeente. 's Gravenweg- West bezit relatief veel echtparen zonder kinderen, deze groep omvat 40% van de inwoners ten opzichte van 13% in de Florabuurt. Opvallend is dat in Akker/Haagwinde weinig gezinnen met kinderen wonen (17%), terwijl in 's Gravenweg- Oost, de Molenbuurt en de Florabuurt 40% van de bevolking deze samenstelling heeft. De helft van de inwoners in Akker/Haagwinde is alleenstaand. Dit relatief hoog, ten opzichte van andere wijken.

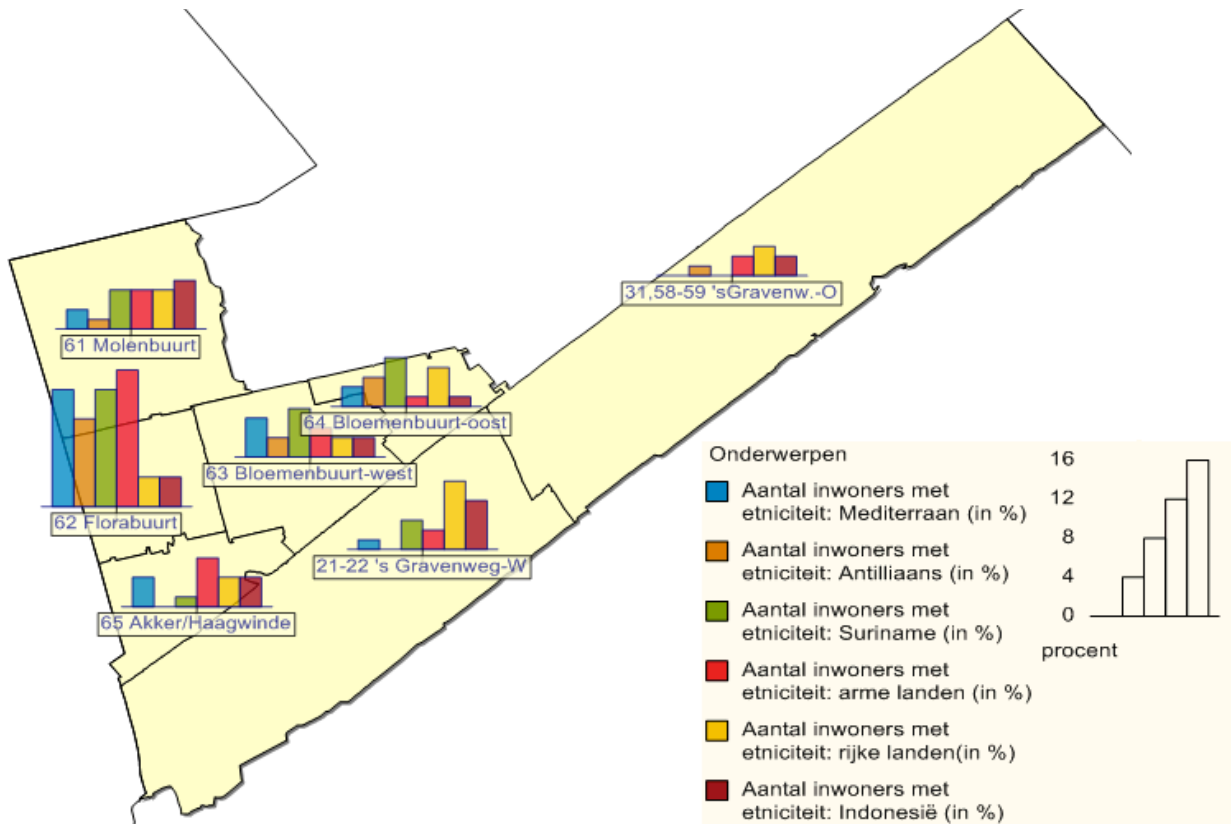
706 gezinnen in Schenkel hebben kinderen in de leeftijd van 0-17 jaar, dit is 24% van alle huishoudens. In de gemeente ligt dit percentage op 29% gemiddeld. Van de gezinnen met kinderen is 34% een eenoudergezin, dit is hoger dan het stadsgemiddelde (26%). Het percentage tweeouder gezinnen is lager dan gemiddeld in Capelle (Verweij & Jonker, 2009). 73% van de Capelse jongeren groeit op in tweeouder gezinnen, landelijk ligt dit percentage op 82%. In Schenkel (64%) is dit percentage relatief laag (Jongerenonderzoek Verweij & Jonker, 2009).

Etniciteit

In de gemeente Capelle aan den IJssel heeft in totaal 71% van de bevolking de Nederlandse nationaliteit. In de wijk Schenkel is dit 74%. Daarnaast is 3% van de inwoners afkomstig uit Indonesië en 3% afkomstig uit de rijke westerse landen. In het onderstaande schema is de verdeling in de wijk Schenkel te zien.

Onder rijke landen wordt verstaan de rijke westerse landen en onder arme landen de niet-westerse landen uitgezonderd Surinaams, Antilliaans en Midderraanse landen. Met Midderraan wordt bedoeld Turkije, Marokko, Kaapverdië en noordmidderrane landen.

De verdeling van de verschillende etniciteiten in de buurten van Schenkel loopt uiteen. Het meest opvallend is de Florabuurt. Hier is maar 51% van de inwoners van afkomst Nederlands. De etniciteiten arme landen, Suriname en Midderraan, zijn hier sterker vertegenwoordigd dan in de andere buurten met respectievelijk 12%, 13% en 11%. In de andere buurten zijn deze percentages 6% of lager. Het percentage etnische minderheden (Surinamers, Antillianen, Turken, Marokkanen, Kaapverdianen en noordmidderranen) is in de Florabuurt het hoogst, namelijk 32%. Binnen deze categorie zijn de leeftijdsgroepen 0-11 jaar en 25-54 jaar het grootst (27% en 38%). De Antilliaanse groep (8%) vormt een hechte gemeenschap. Ook blijkt dat de jonge Antillianen een sterke binding hebben met de kerk (Woonwensenonderzoek Florabuurt, 2008). Verder valt op dat in 's Gravenweg- Oost weinig allochtonen wonen. 91% is van Nederlandse afkomst, en de etniciteiten Midderraans en Surinaams komen hier niet voor.



Bron: GBA Capelle aan den IJssel
Figuur 8 Etniciteit inwoners Schenkel (Buurtmonitor 2009)

2.3 *Inkomen en werkgelegenheid*

Er zijn grote verschillen tussen gemiddelde inkomens in de wijk. Gemiddeld ligt het inkomen per inwoner in de wijk op € 12.800,-. De Flora- en Bloemenbuurt behoren tot de laagste van Capelle (gemiddeld € 10.800,- per inwoner). In de buurt Akker/Haagwinde zijn de inkomens relatief hoog (gemiddeld € 16.400,- per inwoner, CBS, 2007). Als we kijken naar het gemiddeld inkomen per huishouden, zijn de cijfers iets anders. De Molenbuurt behoort dan tot de hoogste van Capelle met € 47.000,- gemiddeld per huishouden. De inkomens per huishouden en per inwoner in Schenkel liggen ongeveer 1.000 euro onder het gemiddelde van de gemeente.

Werk en bijstandsuitkeringen

Bijna driekwart van de Capelse jongeren geeft aan dat beide ouders werken (72%) en dat is 11% hoger dan landelijk. In Schenkel is dit 62%. Ook het percentage jongeren van wie beide ouders werken is hier wat lager (Jongerenonderzoek Verweij & Jonker, 2009).

In Schenkel is 3% van de inwoners werkzoekende, dit is gelijk aan het gemiddelde van de gemeente. In Beemster/Purmerhoek is dit het hoogst met 11%. Binnen de wijk zijn er grote verschillen. In de Florabuurt woont het grootste aantal werkzoekenden (7%). In de Molenbuurt is dit maar 1% (Buurtmonitor 2009).

Het aantal bijstandsuitkeringen ligt wat hoger dan gemiddeld in Schenkel, 8% van de inwoners hebben een uitkering, tegenover 5% in de gemeente. Tweederde deel hiervan is tussen de 35-57 jaar. De Florabuurt heeft het hoogst percentage uitkeringen in de wijk, 16% van de inwoners. Schermerhoek heeft de meeste bijstandsuitkeringen (19%) binnen de gemeente (Buurtmonitor 2009).

Arbeidsplaatsen en bedrijven

In totaal zijn er 37.302 arbeidsplaatsen in Capelle aan den IJssel (Buurtmonitor 2008, periode 2007). Deze bevinden zich voornamelijk in Fascinatio/ Rivium (12.000) en Schollebaar- Noord (10.000). Er zijn 2.477 bedrijven gevestigd in de hele gemeente. De meeste arbeidsplaatsen en bedrijven zijn te vinden in de dienstverlening. In Schenkel zijn er 3.189 arbeidsplaatsen, waarvan tweederde deel in de zorg. Deze bevinden zich voornamelijk in de Molenbuurt, hier staat het IJsselland ziekenhuis en het BAVO psychiatrisch centrum. In de wijk zijn 247 bedrijven gevestigd, hoofdzakelijk op het gebied van dienstverlening.

2.4 *Gezondheid en zorg*

In het verlengde van de vorige paragraaf ligt het onderwerp arbeidsongeschiktheid. In Schenkel heeft 8% van de inwoners een arbeidsongeschiktheidsuitkering. Dit het hoogst in de hele gemeente, gemiddeld is dit 6%. De meeste uitkeringen worden uitbetaald aan de groep van 55-64 jarigen (ongeveer 14% van alle arbeidsongeschiktheidsuitkeringen).

Alcohol- en drugsgebruik onder jongeren

Het alcoholgebruik ligt in Capelle iets lager dan landelijk. 59% van de jongeren uit Capelle aan den IJssel geeft aan de afgelopen maand alcohol te hebben gedronken (65% landelijk). In Schollebaar- Noord en Schenkel is dit percentage wat hoger (62% en 65%) (Verweij & Jonker). Roken doen jongeren uit Schenkel, Middelwatering- Oost en Oostgaarde- Zuid (iets) meer dan jongeren in andere wijken.

Zoals in hoofdstuk 1 al genoemd ondervinden inwoners van Schenkel overlast van drugs. Opvallend is dat harddrugsgebruik (XTC, harddrugs en andere drugs), met uitzondering van de wijk Schenkel, niet of nauwelijks voorkomt in Capelle aan den IJssel. De situatie is vergelijkbaar met landelijke cijfers. De jongeren uit Schenkel vallen zowel bij het gebruik van XTC (1,4% ten opzichte van 0,4% landelijk) als bij

harddrugs (1,4% ten opzichte van 0,3%) en andere drugs (2,7% ten opzichte van 0,4%) negatief op. (Jongerenonderzoek Verweij & Jonker, 2009).

2.5 Onderwijs

Tussen de wijken van Capelle aan den IJssel zijn grote verschillen te zien als het gaat om het opleidingsniveau van de inwoners. Schenkel heeft procentueel gezien de meeste inwoners met een lage opleiding. 38% heeft als hoogst genoten opleiding vmbo/ lbo/ mavo en 10% heeft alleen basisonderwijs genoten. Toch woont hier ook 25% met een HBO- of Universiteitsdiploma. Daarnaast heeft nog 10% van de inwoners als hoogste opleiding HAVO of VWO.

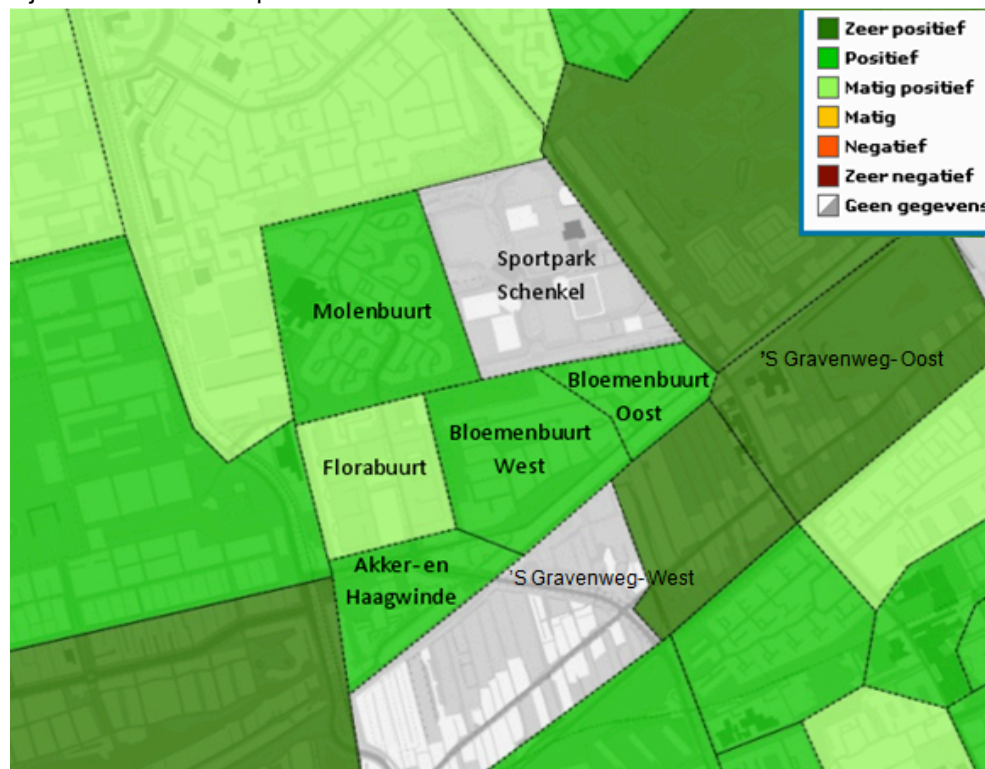
Schenkel kent een hoog spijbelpercentage. Gemiddeld geeft vier procent van de Capelse jongeren aan de afgelopen maand meer dan één keer te hebben gespijbeld (tegenover 5,2% landelijk). In Schenkel (12,2%) ligt dat percentage zelfs bijna drie keer zo hoog. Oostgaarde- Noord kent ook een hoog spijbelpercentage (8,6%) (Jongerenonderzoek Verweij & Jonker, 2009).

2.6 Leefbaarheid en veiligheid

Met het begrip leefbaarheid wordt meestal aangegeven hoe aantrekkelijk en/of geschikt een gebied of gemeenschap is om er te wonen, of te werken. Verschillende onderwerpen hebben hiermee te maken. In deze paragraaf wordt ingegaan op tevredenheid over het wonen en leven in de woonbuurt, probleemgedrag, jeugddelinquentie, veiligheid en als laatste meldingen en aangiftes.

Tevredenheid

Van de Leefbaarometer van het VROM (2008) valt af te lezen dat de wijk Schenkel wat betreft de meningen over de leefbaarheid in de buurt verdeeld is. De inwoners van de Molenbuurt, Bloemenbuurt en Akker/Haagwinde zijn over het algemeen positief over hun buurt. De leefbaarheid in de Florabuurt wordt iets minder goed beoordeeld, de meeste mensen zijn hier matig positief. In de omgeving 's Gravenweg zijn de mensen zeer positief over hun buurt.



Figuur 9 Leefbaarheid Schenkel (Leefbaarometer 2008)

Het rapportcijfer dat de inwoners aan de buurt geven is het hoogst in 's Gravenweg- West en –Oost. Zij geven hun buurt een cijfer 8 (Bewonersenquête 2007). De inwoners van de Florabuurt geven hun buurt een 6,2. Voor sociale cohesie (de manier waarop mensen met elkaar omgaan) liggen de cijfers een stuk lager. De Florabuurt geeft zich slechts een 3,9 ten opzichte van een 7,3 in 's Gravenweg- Oost. Het samenleven met verschillende etniciteiten scoort iets beter, de Florabuurt en Bloemenbuurt- West geven zich een 5,4 en 5,5. Opvallend is dat het cijfer van de inwoners van de Florabuurt op algemene solidariteit sterk onder het gemiddelde ligt, de inwoners geven zich slechts een 5,1 (ten opzichte van een 6,4 gemiddeld). Het samenleven met verschillende generaties levert minder problemen op, de inwoners van Schenkel geven een ruim voldoende, namelijk een 6,8. Het gemiddelde cijfer van Schenkel op voorgaande onderwerpen wijkt weinig af van de totale cijfers binnen de gemeente. Opmerkelijk is dat 's Gravenweg- West en –Oost het hoogst scoren van alle buurten in Capelle op woonbuurt algemeen, op Paradijsse/ Zandrak na, terwijl de Florabuurt bijna onderaan eindigt (eronder liggen nog de Hovenbuurt, Diepenbuurt en Schermerhoek).

Probleemgedrag

De grootste problemen in de buurt volgens bewoners van Schenkel (bewonersenquête 2007) is de vervuiling (23%, bijvoorbeeld zwerfvuil, te volle containers en graffiti) en de overlast van hangjongeren (21%, vooral in de Florabuurt). Bewoners van de Florabuurt zien jonge kinderen (van nog geen 11/12 jaar oud) tot 's avonds laat buiten lopen (Woonwensenonderzoek Florabuurt, 2008). Bijna net zo vaak genoemd (14-18%) worden parkeerproblemen, verkeer (vooral te hard rijden en in mindere mate sluipverkeer) en openbaar groen (vooral onderhoud en in de 's Gravenweg dode bomen). In de Bloemenbuurt rekent zelfs 62% van de bewoners parkeerproblemen tot de grootste buurtproblemen. Een groep van 11% van de inwoners van Schenkel noemt bestrating het grootste probleem. Groepen bewoners van maximaal 8% noemen hondenpoep, sociale problemen (vooral problemen met burens), geluidsoverlast (onder meer van verkeer en van de metro), veiligheid, speelplaatsen, vandalisme en verlichting. Specifieke problemen in de categorie diversen zijn onder meer overlast van enkele zorgcentra en de nieuwbouw bij de 's Gravenweg (bewonersenquête 2007).

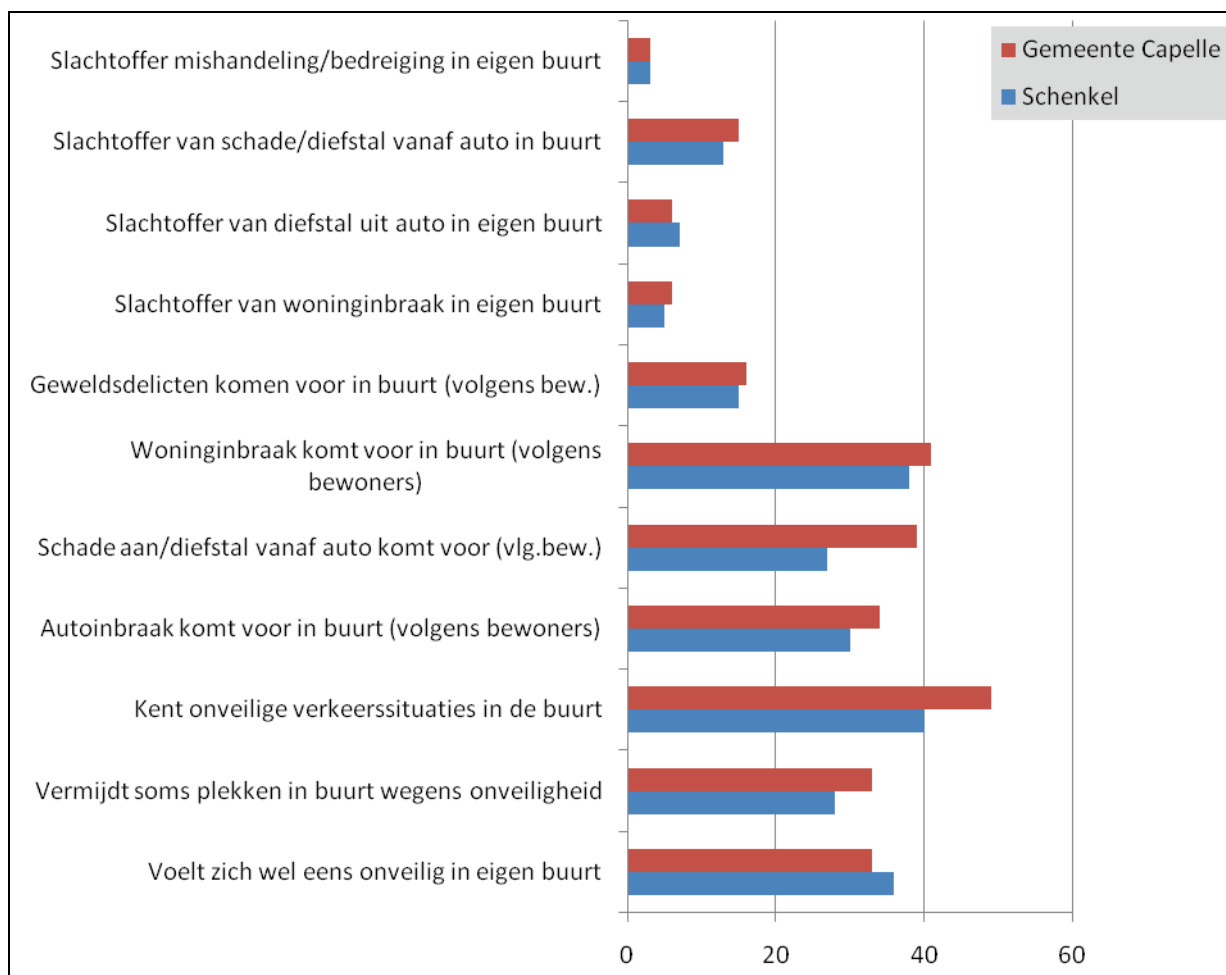
Jeugddelinquentie

Wat jeugddelinquentie betreft ligt het stadsgemiddelde voor alleen 'iets uit een winkel stelen' iets hoger dan landelijk. Het voorkomen van delinquent probleemgedragingen verschilt per wijk, soms zelfs fors. 'Iets op straat vernielen' komt duidelijk meer voor in Schenkel (10,4% tegenover 4,8% landelijk). 'Iets op school stelen' komt in Schenkel, Oostgaarde- Zuid en de Hoekenbuurt verhoudingsgewijs vaak voor (twee keer zoveel als het stadsgemiddelde). Heling komt, net als landelijk, weinig voor in Capelle, maar wel in Schenkel en Schollebaar- Zuid. Jongeren uit Schenkel komen minder vaak in aanraking met politie dan in andere wijken (Jongerenonderzoek Verweij & Jonker, 2009).

De scores van Capelse jongeren wat betreft de verschillende vormen van geweld zijn vergelijkbaar met de landelijke baseline. Jongeren die 'soms tot regelmatig een wapen meenemen' komen het meest voor in Schenkel en Schollebaar- Zuid (5,5% ten opzichte van 4,7% landelijk). Ook op 'iemand bedreigen voor geld' scoren de jongeren uit Schenkel wat hoger dan het stadsgemiddelde. Jongeren uit Schenkel scoren hoger dan gemiddeld op 'vervreemding en opstandigheid' (opvallend), 'omgang met vrienden die probleemgedrag vertonen' en 'houding die probleemgedrag bevordert' (bijna opvallend). In vergelijking met de landelijke baseline scoren de jongeren opvallend hoger (ongunstig) op 'positieve houding van ouders t.a.v. probleemgedrag'. Ook een opvallend hoge (ongunstige) score laten jongeren zien op 'houding die probleemgedrag bevordert'. Daarnaast scoort Schenkel als geheel opvallend ongunstig op 'gebrek aan organisatie in de wijk' (Jongerenonderzoek Verweij & Jonker, 2009).

Veiligheid

Binnen het domein veiligheid kan gekeken worden naar verschillende onderwerpen. Op het gebied van criminaliteit scoort Schenkel gemiddeld. Inwoners geven een rapportcijfer van 6,7, wat wil zeggen dat de inwoners relatief weinig last hebben van criminaliteit. Gemiddeld ligt dit cijfer op een 6,5 in de gemeente. 36% van de inwoners van Schenkel voelt zich wel eens onveilig. Dit is hoger dan gemiddeld. 28% van de inwoners vermijdt soms plekken in de buurt wegens onveiligheid. Dit percentage is lager dan gemiddeld in de gemeente.



Figuur 10 Het voorkomen van verschillende (on)veiligheidsituaties in de wijk volgens bewoners in percentages (Bewonersenquête 2007)

Meldingen bij de gemeente

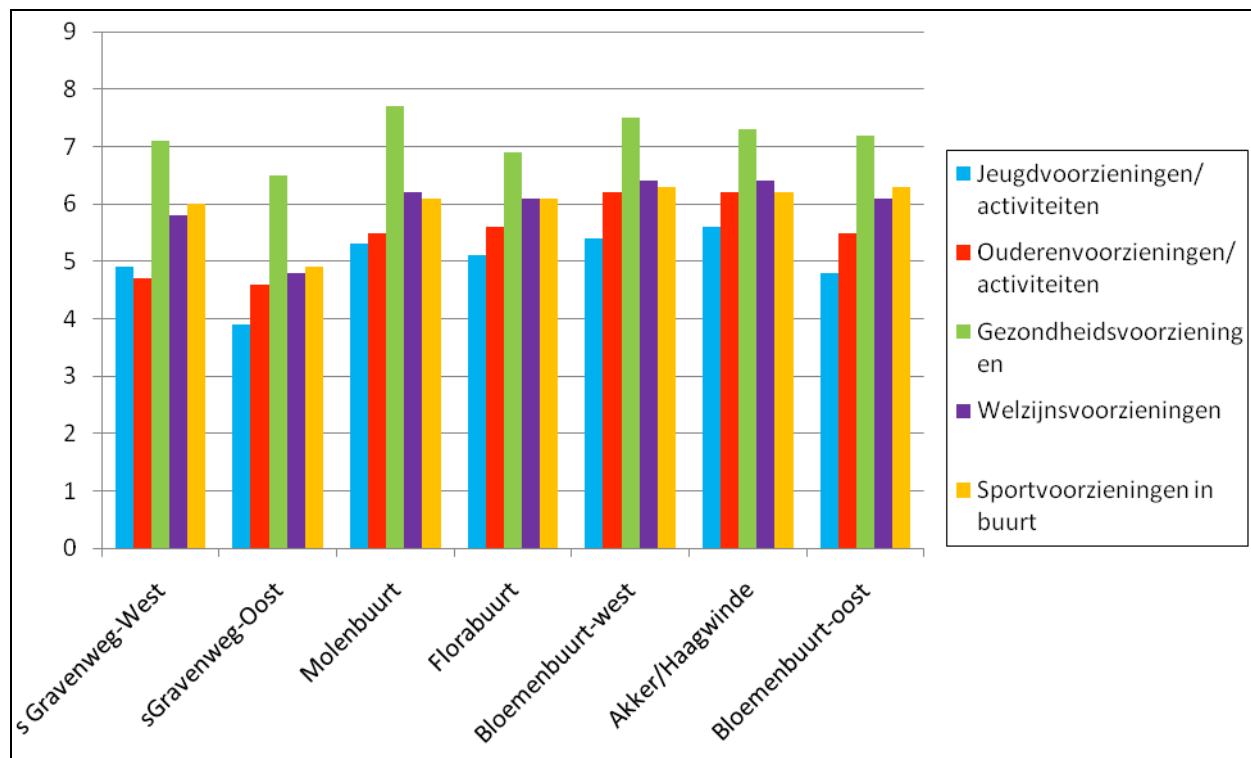
Onder leefbaarheid valt ook het aantal meldingen dat inwoners indienen bij de gemeente over zaken in de buurt. Bij de gemeente kwamen in 2008 in totaal 5.521 meldingen binnen. In Schenkel wordt het vaakst melding gedaan van vervuiling in de wijk, er zijn hier 142 meldingen over binnengekomen (circa 5 meldingen per 100 inwoners). In totaal kwamen er 344 meldingen binnen van inwoners uit Schenkel (6,6% van alle meldingen in de gemeente). Dat is ongeveer 12 meldingen per 100 inwoners, waarmee Schenkel het minst aantal meldingen doet, op Oostgaarde- Noord na. Het minst vaak worden meldingen gedaan over de verlichting in de wijk, slechts 3 meldingen kwamen binnen. Verder was er sprake van meldingen over het groen, verhardingen en speelplaatsen (respectievelijk 85, 75 en 24 meldingen).

Aangiftes

Naast het melden bij de gemeente, kunnen inwoners ook zaken aangeven bij de politie. In de hele gemeente deden inwoners 5.131 aangiftes bij de politie en waren 544 aangiftes daarvan afkomstig uit Schenkel. Bij de meeste hiervan ging het om meldingen met betrekking tot sociale problematiek (gemiddeld 6,1 meldingen per 100 inwoners) en jeugd (5,0 meldingen per 100 inwoners). Wat betreft sociale problematiek doen alleen inwoners uit Schollevaar- Zuid gemiddeld meer aangiftes.

2.7 Sociale voorzieningen en activiteiten

Er zijn verschillende voorzieningen aanwezig in Schenkel. Zo zijn er drie basisscholen, een school voor voortgezet onderwijs en is er het Sportpark Schenkel. Voor de jeugd is er de kinderboerderij Klaverweide, het scoutingcentrum en de jeugdnatuurwacht. De wijk heeft een vrouwenrefcentrum. Verder zijn er ook regionale voorzieningen aanwezig zoals het IJsselland Ziekenhuis en Psychiatrisch Ziekenhuis BAVO Europoort. In de Bloemenbuurt-west ligt een serviceflat voor ouderen genaamd Schinkelhove (van Com•wonen) en een verzorgingshuis van Zorgcompas. Verder zijn er 5 kerken in Schenkel te vinden, waaronder een Gereformeerde kerk en een Protestantse kerk. Daarnaast herbergt de Florabuurt het buurthuis, De Wel. Veel activiteiten in het buurthuis hebben een functie voor mensen van buiten de Florabuurt. Hierdoor is de functie voor de buurt beperkt (Woonwensenonderzoek Florabuurt, 2008).



Figuur 11 Rapportcijfers voorzieningen per buurt in de wijk Schenkel (Bewonersenquête 2007)

De voorzieningen worden verschillend gewaardeerd binnen de buurten, zo worden de gezondheidsvoorzieningen (zoals huisarts/ tandarts) beter geacht in de Molenbuurt (7,7) dan in 's Gravenweg- Oost (6,5), toch hebben deze voorzieningen gemiddeld de hoogste rapportcijfers van alle soorten voorzieningen. In 's Gravenweg- Oost worden de jeugdvoorzieningen laag gewaardeerd, de voorzieningen krijgen slechts een 3,9, maar ook de beste score uit de buurt Akker/Haagwinde is niet hoog (5,6).

Zowel in de gemeente als in Rotterdam zit een bibliotheek waarvan de inwoners van Schenkel gebruik maken. 1.554 inwoners van Schenkel zijn lid van een bibliotheek, dit is 27% van de inwoners, gelijk aan het stadsgemiddelde. Hiervan gaat 16% naar Capelle (18% gemiddeld) en 11% naar Rotterdam, ten opzichte van 7% binnen de gemeente. Iets meer dan de helft van de leden is 17 jaar of jonger (55%).

2.8 Maatschappelijke participatie/ betrokkenheid bewoners

68% van de inwoners van Schenkel vindt dat de bewoners een actieve bijdrage moeten leveren aan het buurtbeheer. 39% van de inwoners is daadwerkelijk bereid is zelf actief bij te dragen aan het buurtbeheer. Dat is een hoge score. In Schenkel is de meerderheid van de inwoners op de hoogte van de Wijkoverlegplatforms (70%) (Bewonersenquête 2007). 31% van de inwoners van Schenkel zegt zich sterk te hechten aan de eigen buurt (Bewonersenquête 2003).

Flatbewoners in de Florabuurt gaan vaak oppervlakkig met elkaar om, maar vinden dat wel prima zo. Er zijn niet veel contacten tussen bewoners, maar daaraan is ook niet veel behoefte. Slechts 20% van de bewoners zou meer contacten willen met de andere bewoners van het flatgebouw in de buurt. De jeugd en jongeren in de Florabuurt denken graag mee. Ze weten wat ze willen: vooral een eigen plek in de Florabuurt, waar ze elkaar kunnen ontmoeten en kunnen 'rondhangen' (Woonwensenonderzoek Florabuurt, 2008).

Woonduur

Gekoppeld aan de betrokkenheid van de bewoners bij de wijk, is ook de woonduur van de inwoners. Hoewel er andere redenen zijn om in een wijk te blijven wonen, is het gevoel dat mensen hebben bij een wijk ook belangrijk bij de keuze om lang of kort in een wijk te wonen. De woonduur van alle huishoudens in Schenkel is hoger dan het Capelse gemiddelde, inwoners blijven het langst in de 's Gravenweg- Oost wonen. Binnen Schenkel blijven alleenstaanden in deze buurt het langst wonen (22,8 jaar). Het grootste aantal verhuizingen vindt plaats in de Florabuurt. 23% van de inwoners woont hier korter dan 2 jaar. In 's Gravenweg- Oost is dit percentage het laagst (10%). Het Capels gemiddelde is 21% (Buurtmonitor 2008). Toch woont in de Florabuurt maar liefst 80% van de oudere bewoners al minstens tien jaar in de huidige woning. 31% van de bewoners in de Florabuurt geeft als reden om voor hun woning gekozen te hebben bij gebrek aan een alternatief (Woonwensenonderzoek Florabuurt, 2008). Voor oudere bewoners geldt ook het gebrek aan een betaalbaar alternatief. De Dotterlei galerijflats zijn voor ouderen met een laag inkomen betaalbaar met huurtoeslag, in de gemeente zijn nauwelijks alternatieven die qua woonoppervlakte en qua huurprijs een alternatief zijn.

2.9 Ontwikkelingen in de wijk

In Schenkel is men niet erg positief over de vooruitgang van de wijk het afgelopen jaar en ook voor de komende jaren verwacht 35% een achteruitgang, maar in de Florabuurt en Bloemenbuurt- Oost ligt dit percentage aanzienlijk hoger. De meest genoemde redenen daarvoor zijn de toename en aanwezigheid van allochtone bewoners en minder sociaal gedrag, maar ook overlast en uitbreiding van BAVO, hangjongeren en gebrek aan onderhoud. Bewoners van 's Gravenweg rekenen op achteruitgang door de nieuwbouw. In Schenkel vindt 5% dat hun buurt afgelopen jaar vooruit is gegaan (vooral in de buurten 's Gravenweg) en voor komende jaren verwacht ook 5% vooruitgang. Zij noemen heel uiteenlopende redenen zoals verbeteringen in de buurt, nieuwe bestrating of gewoon dat het hard nodig is (Bewonersenquête 2007).

2.10 Samenvatting

Schenkel heeft een vrij evenredige bevolkingssamenstelling, met als grootste groep 45 t/m 54 jaar. In de Bloemenbuurt- West wonen procentueel gezien de meeste ouderen. Het aantal jongeren van 0 t/m 24 jaar in de hele wijk is gelijk aan het Capels gemiddelde. Wel is er binnen Schenkel een ongelijke verdeling ten aanzien van waar de kinderen en jongeren wonen.

De samenstelling van huishoudens binnen de buurten van Schenkel is divers. Een derde van de huishoudens in Schenkel zijn huishoudens met kinderen. 's Gravenweg- West heeft relatief veel echtparen zonder kinderen, en in Akker/Haagwinde wonen weinig gezinnen met kinderen. Het percentage tweeouder gezinnen is lager dan gemiddeld in Capelle.

In de wijk Schenkel wonen voor het grootste deel inwoners met de Nederlandse nationaliteit. De verdeling van de verschillende etniciteiten in de buurten van Schenkel loopt uiteen. Het meest opvallend is de Florabuurt. Hier is maar iets meer dan de helft van de inwoners afkomstig uit Nederland. De etniciteiten arme landen, Suriname en Mediterraan zijn hier sterker vertegenwoordigd dan in de andere buurten. Verder valt op dat in 's Gravenweg- Oost weinig allochtonen wonen.

Er zijn grote verschillen tussen gemiddelde inkomens in de wijk. De Flora- en Bloemenbuurt behoren tot de laagste van Capelle.

Bijna driekwart van de Capelse jongeren geeft aan dat beide ouders werken en dat is hoger dan landelijk. In Schenkel ligt dit percentage iets lager. In de Florabuurt woont het grootste aantal werkzoekenden. In Schenkel ligt het aantal bijstandsuitkeringen wat hoger dan het Capels gemiddelde.

Schenkel heeft het grootste percentage inwoners met een arbeidsongeschiktheidsuitkering. Er is relatief veel alcoholgebruik onder jongeren. Roken doen jongeren uit Schenkel ook meer dan jongeren in andere wijken. Opvallend is dat harddruggebruik (bijna) alleen voorkomt in de wijk Schenkel.

Tussen de wijken van Capelle aan den IJssel zijn grote verschillen te zien als het gaat om het opleidingsniveau van de inwoners. Schenkel heeft procentueel gezien de meeste inwoners met een lage opleiding. Daarnaast kent de wijk een hoog spijbelpercentage onder jongeren.

Het rapportcijfer dat de inwoners aan de buurt geven is het hoogst in 's Gravenweg- West en –Oost en het laagst in de Florabuurt. Opvallend is dat het cijfer van de inwoners van de Florabuurt op algemene solidariteit sterk onder het gemiddelde ligt. De grootste problemen in de buurt volgens bewoners van Schenkel is de vervuiling en de overlast van hangjongeren. Bijna net zo vaak genoemd worden parkeerproblemen, verkeer en openbaar groen.

'iets op school stelen' komt in Schenkel, verhoudingsgewijs vaak voor. Jongeren die 'soms tot regelmatig een wapen meenemen' komen het meest voor in Schenkel en Schollebaar- Zuid. Ook op 'iemand bedreigen voor geld' scoren de jongeren uit Schenkel wat hoger dan het stadsgemiddelde. In Schenkel en in Schollebaar- Noord komt komen jongeren wel minder vaak met de politie in aanraking. In Schenkel voelen zich meer mensen dan gemiddeld zich wel eens onveilig. Schenkel is de meest verkeersveilige wijk, volgens de inwoners. In Schenkel wordt het vaakst melding bij de gemeente gedaan van vervuiling in de wijk. Bij de meeste meldingen aan de politie ging het om sociale problematiek en jeugd. Wat betreft sociale problematiek doen alleen inwoners uit Schollebaar- Zuid gemiddeld meer aangiftes.

De gezondheidsvoorzieningen worden het best geacht in de Molenbuurt en in 's Gravenweg- Oost worden de jeugdvoorzieningen laag gewaardeerd.

Veel inwoners van Schenkel vinden dat de bewoners een actieve bijdrage moeten leveren aan het buurtbeheer. Opvallend is dat minder dan de helft van de inwoners daadwerkelijk bereid is zelf actief bij te dragen aan het buurtbeheer. De woonduur van alle huishoudens in Schenkel is hoger dan het Capels gemiddelde, inwoners blijven het langst in de 's Gravenweg- Oost wonen. Het grootst aantal verhuizingen vindt plaats in de Florabuurt.

In Schenkel is men niet erg positief over de vooruitgang van de wijk het afgelopen jaar en de verwachting voor de komende jaren. De meest genoemde redenen daarvoor zijn de toename en aanwezigheid van allochtone bewoners en minder sociaal gedrag, maar ook overlast en uitbreiding van BAVO, hangjongeren en gebrek aan onderhoud.

3. SWOT en aanbevelingen

3.1 SWOT

Sterk	Zwak
<ul style="list-style-type: none"> • Grote diversiteit aan soorten woningen • Passend winkelaanbod • Groene wijk • Bereikbaarheid OV • Sportpark Schenkel en andere voorzieningen in de nabijheid • Relatief verkeersveilig 	<ul style="list-style-type: none"> • Oudste woningen van Capelle • Parkeergelegenheid • Stallingsmogelijkheden voor fietsen • Speelmogelijkheden • Jongerenoverlast en drugsoverlast • Vervuiling • Lage inkomens in een aantal buurten • Arbeidsongeschiktheid • Laag opleidingsniveau • Veel werkzoekenden (Florabuurt) • Lage sociale cohesie • Functie buurthuis De Wel beperkt • Jeugddelinquentie
Kansen	Bedreigingen
<ul style="list-style-type: none"> • Het leveren van een actieve bijdrage aan het buurtbeheer door de inwoners • Investeringsprogramma Florabuurt (Com•wonen en gemeente) • Herstructurering /nieuwbouw • Jongeren denken graag mee 	<ul style="list-style-type: none"> • Negatieve houding over de ontwikkelingen voor de komende jaren • Toename autobezit • Ongunstige economische ontwikkelingen (werkloosheid)

3.2 Aanbevelingen

Na het opstellen van deze eerste wijkanalyse zijn een aantal aanbevelingen te noemen voor de andere wijkanalyses. Als eerste valt op dat de gegevens uit veel verschillende documenten gehaald moeten worden. Omdat niet duidelijk is of alle relevante (beleids)documenten gebruikt zijn, is het handig te bekijken of de afdelingen binnen de gemeente en externe partners nog aanvullende documenten hebben. Voornamelijk specifieke gegevens over de buurten in de wijken kunnen nog uitgebreider.

Daarnaast zijn er veel gedateerde gegevens. Zo is in deze wijkanalyse de bewonersenquête van 2007 gebruikt. De enquête vormt een belangrijke input, waardoor de gegevens zo recent mogelijk moeten zijn. Op dit moment wordt wel gewerkt aan een nieuwe bewonersenquête 2009.

De Buurtmonitor vormt ook een belangrijke bron. Hierin komt de bewonersenquête in terug, maar ook gegevens van bijvoorbeeld het CBS, de gemeentelijke afdelingen en de politie. Hierbij valt ook op dat sommige gegevens veel ouder zijn dan andere. Met name de inkomensgegevens zijn gedateerd, de laatste gegevens zijn van 2007. Waarschijnlijk zijn er recentere gegevens te geven vanuit het CBS, die dan weer toegevoegd kunnen worden aan de buurtmonitor om het overzicht compleet te houden.

Bronvermelding

- Beheerplan Groen 2009-2010
- Beheerplan Speelplaatsen 2009-2010
- Bewonersenquête 2007
- Buurtmonitor Capelle aan den IJssel, 2008 en 2009
- CBS, Centraal Bureau voor de Statistiek (Statline)
- Evaluatie Speelruimteplan 2000, OBB Ingenieursbureau, 2008
- Gemeentelijk verkeers- en vervoerplan, visie 2010-2020 Slim Reizen
- Jongerenonderzoek Verweij & Jonker, 2009
- Leefbaarometer VROM, 2008
- Quick Scan Schenkel, Stichting DOCK, 2009
- Woonwensenonderzoek Florabuurt, Com•wonen, 2008